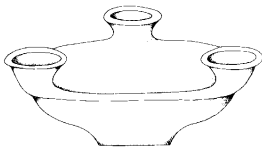


kernos



Instructions aux auteurs

Soumission du manuscrit

Le manuscrit est à envoyer par courriel, en format Word et PDF, à l'adresse kernos@uliege.be. Un envoi papier par la poste n'est pas nécessaire. Tout manuscrit est soumis à évaluation. L'application des normes éditoriales ci-dessous n'est pas impérative lors de la soumission, hormis l'usage d'une police UNICODE. Une fois le manuscrit accepté, les normes doivent être appliquées.

Préparation du manuscrit (une fois accepté)

Le texte est dactylographié dans une police UNICODE en 12 points, sans usage des lettres grasses, mais avec l'usage des italiques (et non du soulignement). Il n'y a pas d'espaces additionnels entre les paragraphes ou entre les notes. Une claire hiérarchie de titres est en usage au sein du texte. Les notes sont produites automatiquement comme « notes de bas de page » (en français, l'appel de note se trouve *avant* la ponctuation). La bibliographie et les crédits photographiques sont placés à la fin. Les illustrations sont à envoyer en fichiers séparés (avec copyright). Les règles typographiques en usage dans la langue de l'article sont d'application. Un résumé de 1000 signes maximum dans la langue de l'article et un abstract anglais de la même mesure sont joints.

Ars citandi (en bref)

Dans les notes, les noms propres sont en minuscules pour les auteurs anciens, en petites capitales pour les auteurs modernes. Les chiffres arabes sont utilisés pour les subdivisions des œuvres : tomes de revues, de collections, chapitres et paragraphes des textes anciens. Les chiffres romains sont utilisés pour les numéros de volumes dans une œuvre fermée qui en compte plusieurs, qu'elle soit ancienne ou moderne.

Sources anciennes

- Auteur, *Titre* III, 2, 8 ou Auteur, *Titre* 3.2.8 (selon les habitudes de l'environnement scientifique de l'auteur)
- Auteur, fr. 2 (Éditeur) ou Éditeur

Lors de la première occurrence, la référence est donnée en entier. Ensuite, elle peut être abrégée. Le système d'abréviation doit être cohérent.

Pour la documentation épigraphique, les corpus sont mentionnés en italiques selon les abréviations courantes : *CIL*, *IG*, *Syll.*³, *OGIS*, *ILS*, *SEG*...

- Exemples : *CIL* XIII 8553; *ILS* II 5318; *IG* XII 3, 328, l. 20; *IG* II 2, 1792; *IG* II² 452; *SEG* 40, 835

Livres et articles dans la bibliographie finale

- V. PIRENNE-DELFORGE, G. PIRONTI, *L'Héra de Zeus. Ennemie intime, épouse définitive*, Paris, 2016.
- E. ASTON, *Mixanthropoi: Animal-human Hybrid Deities in Greek Religion*, Liège, 2011 (*Kernos*, suppl. 25).
- C. SOURVINOU-INWOOD, « Persephone and Aphrodite at Locri: a Model for Personality Definitions in Greek Religion », *JHS* 98 (1978), p. 101-121 [republié dans SOURVINOU-INWOOD (1991), p. 147-188].
- R. PARKER, « The Cult of Aphrodite Pandamos and Pontia at Cos », in H.F.J. HORSTMANSHOFF, H.W. SINGOR, F.T. VAN STRATEN, J.H.M. STRUBBE (éd.), *Kykeon. Studies in Honour of H.S. Versnel*, Leiden, 2002 (*Religions of the Graeco-Roman World*, 142), p. 143-160.

Pour les titres des revues, recourir aux abréviations de *L'Année philologique*

Citation de livres et articles dans les notes infra-paginales

- SOURVINOU-INWOOD (1991), p. 5-8; PARKER (2002), p. 144; PIRENNE-DELFORGE – PIRONTI (2016).

Quand un manuscrit est accepté

- un seul jeu d'épreuves est envoyé aux auteurs ; les corrections d'auteur sont à éviter.
- l'auteur reçoit un fichier PDF de sa contribution et un exemplaire imprimé de la revue
- l'auteur accepte la mise en ligne de sa contribution en accès ouvert sur *OpenEdition Journals*.